

MANUAL DE BIBLIOTECA BIM

MARÇO 2021
Versão 02

ÍNDICE

Versões de documento	3
Manual da Biblioteca BIM	4
01. Introdução	4
02. Descrição da Biblioteca	4
03. Versões Compatíveis	6
04. Inserção das famílias	6
05. Características das famílias	7
05.1. Nível de Detalhe dos Objetos	8
05.2. Materiais	8
05.3. Parâmetros	9
05.4. Sistemas de Classificação	9
06. Considerações Finais	9

VERSÕES DE DOCUMENTO

v.01	07/05/2018	Primeira versão da biblioteca: <ul style="list-style-type: none">○ DIVISÓRIA-120-BA13A○ DIVISÓRIA-DUPLA-220-BA13A○ REVESTIMENTO-73BA13A○ TETO-38-BA13A
v.02	05/03/2021	<ul style="list-style-type: none">● Atualização de materiais;● Atualização de tabelas;● Atualização do Material de Isolamento em Lã Mineral: Volcalis ALPHA;● Atualização dos parâmetros de tipo de todos os objetos.

MANUAL DA BIBLIOTECA BIM

01. Introdução

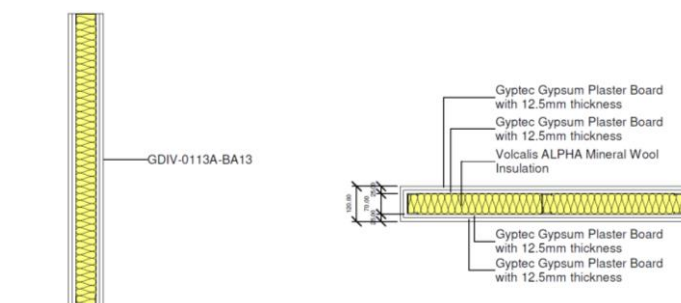
O presente manual de biblioteca BIM, tem como objetivo disponibilizar objetos BIM comercializados pela Gyptec Ibérica – Gessos Técnicos SA, com toda a informação relevante que lhes dizem respeito, para que possam ser utilizados por técnicos da indústria AEC, ajudando-os na tomada de decisões.

02. Descrição da Biblioteca

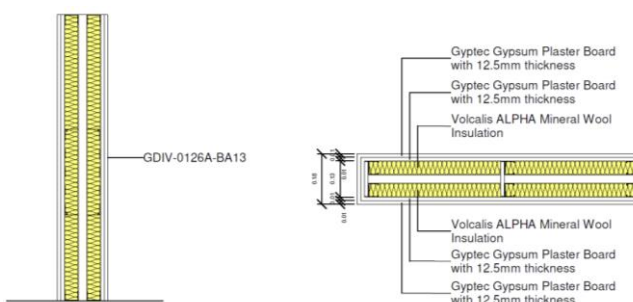
A biblioteca apresentada, foi desenvolvida para AUTODESK REVIT® e diz respeito a 5 objetos referentes a diferentes soluções comercializadas pela Gyptec Ibérica, sendo 3 relativas a paredes divisórias interiores, 1 relativa a revestimento de paredes e 1 relativa a tetos falsos.

As três soluções apresentadas para paredes divisórias, são:

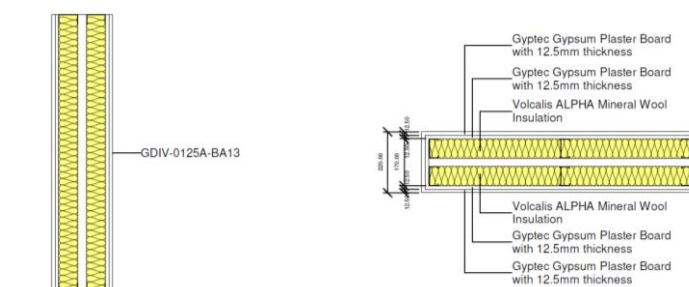
- DIVISÓRIA 120 BA13A



- DIVISÓRIA DUPLA 176 BA13A

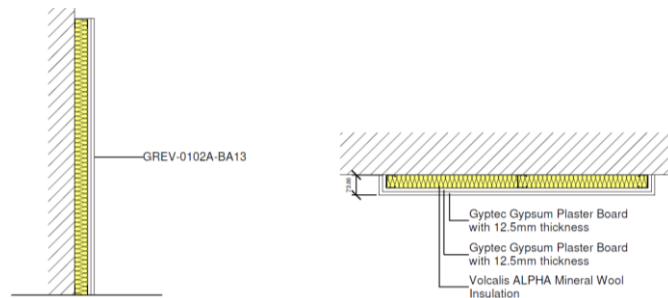


- DIVISÓRIA DUPLA 220 BA13A



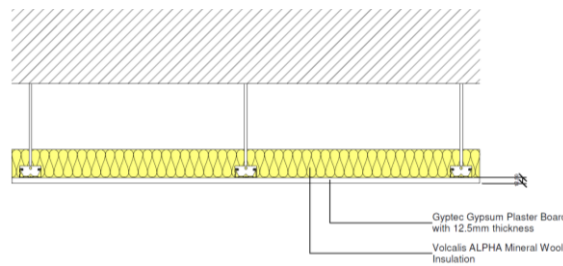
A solução apresentada para revestimento de paredes, é:

- REVESTIMENTO 73 BA13A



A solução apresentada para tetos falsos, é:

- TETO 38 BA13A



Todos os objetos contemplam as suas camadas constituintes bem como respetiva descrição e demais informações técnicas relevantes.

Type Properties

Family: System Family: Basic Wall

Type: GYPTEC-73 BA13A

Type Parameters

Parameter	Value
Thermal mass	
Absorptance	0.100000
Roughness	1
Identity Data	
Type Image	
Keynote	
Model	GREV-0102A-BA13
Manufacturer	GYPTEC
Type Comments	Solution for interior lining of masonry walls, consisting of self-supporting structure with horizo
URL	http://gypoteciberica.no-ip.org/gypotec_solutions/sistemas/GREV/0102A/BA13/FichaTecnica_
Description	GREV 73/600 [2X13A+48] MW45
Assembly Description	
Assembly Code	
Type Mark	GREV-0102A-BA13
Fire Rating	EI 30
Cost	0.00
Acoustic Insulation	20dB
Weight Kg/m ²	24.000000
Metal frame Montante 70 m / m ²	2.10
Metal frame Raia 70 m / m ²	0.95
Tape 70 m / m ²	0.95
Paper tape m / m ²	3.00
Screw PM35 un / m ²	14
Mineral wool panel m ² / m ²	1.060 m ²
Laminated gypsum plasterboard m ² / m ²	2.100 m ²
Screw PM25 un / m ²	7
Paste GR2 Kg / m ²	0.700000
Thermal Resistance (m ² .°C/W)	0.896000

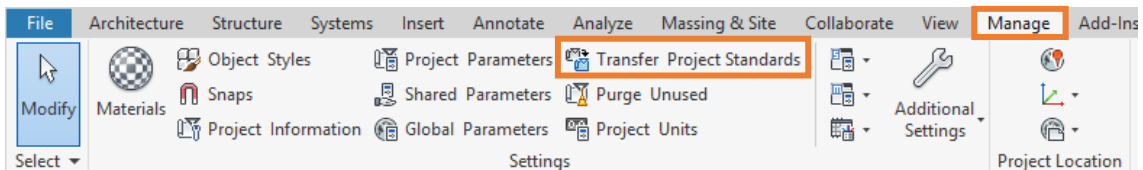
<< Preview OK Cancel Apply

03. Versões Compatíveis

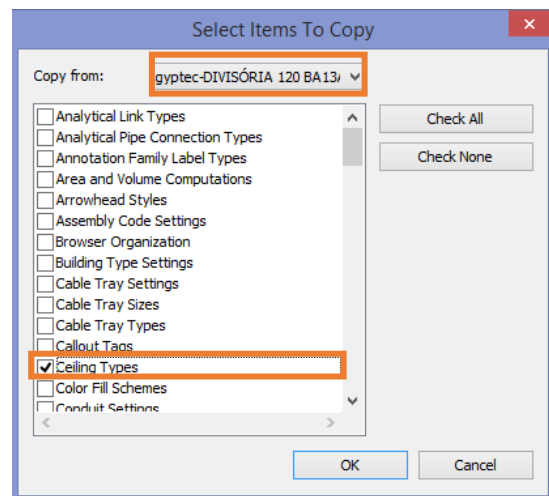
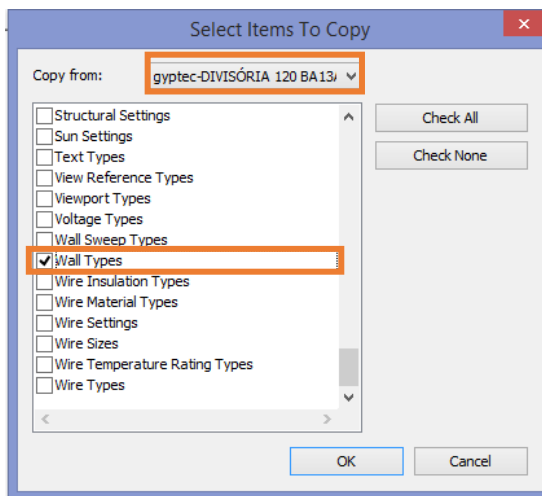
A Biblioteca desenvolvida, é compatível com a versão AUTODESK REVIT 2018® ou superior.

04. Inserção das famílias

Tratando-se de objetos pertencentes a famílias de sistema, o ficheiro relativo à solução pretendida deverá já se encontrar aberto. Posteriormente, no ficheiro de projeto onde se pretende aplicar a solução, a inserção do objeto pretendido deverá ser feita a partir do separador MANAGE / TRANSFER PROJECT STANDARDS:



No quadro que surge de seguida, no topo deverá ser escolhido o ficheiro do qual se pretende copiar elementos. Seguidamente, deverá ser ligada apenas a opção WALLS TYPES, no caso das soluções de paredes divisórias, ou a opção CEILING TYPES no caso das soluções de tetos falsos, em conjunto com a opção REPEATING DETAIL TYPES, para que sejam carregados os objetos existentes dos respetivos tipos e necessários à sua representação em projeto.

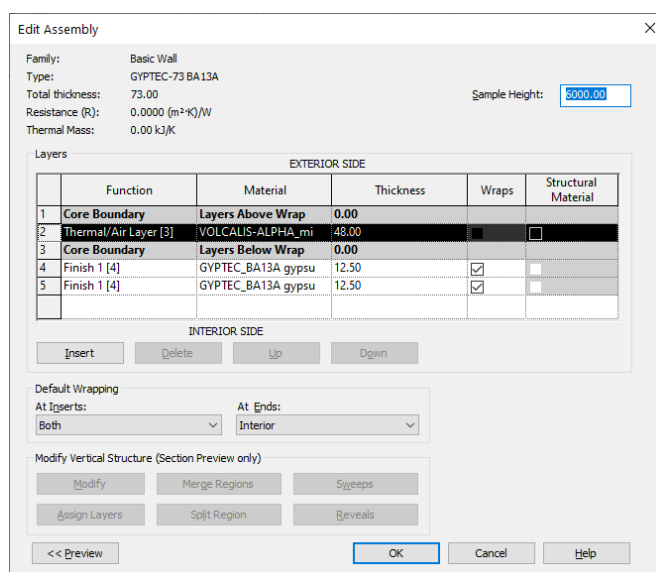


Outra opção para cópia dos objetos, será abrir uma das vistas, em corte ou em planta, do respetivo ficheiro da solução pretendida, selecionar todos os objetos com uma caixa de seleção, aplicar o comando CTRL+C para os copiar, e no ficheiro onde se pretende aplicar a solução, em vista similar à copiada, executar o comando CTRL+V. Porém é um método que deve ser realizado com prudência.

05. Características das famílias

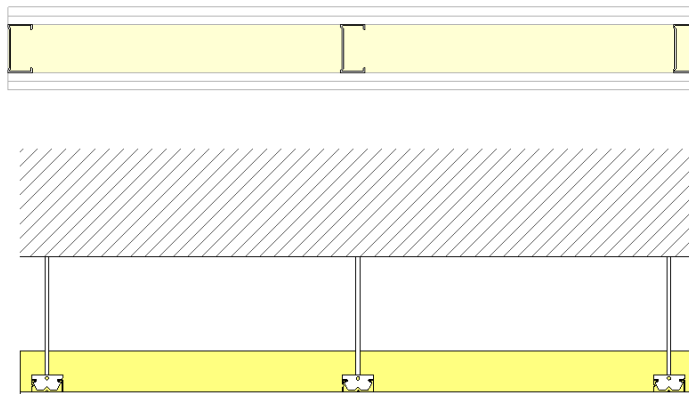
As famílias possuem informações específicas de acordo com as suas características. No que diz respeito às categorias e respetivas famílias, os objetos de Paredes Divisória e de Revestimento de Parede, são objetos da categoria WALLS e pertencentes à família de sistema BASIC WALLS. O objeto de teto falso, é um objeto da categoria CEILINGS e pertencente à família de sistema COMPOUND CEILING.

Os objetos foram realizados, de modo a que sejam apresentadas todas as camadas constituintes de cada material, segundo os níveis de detalhe do *Autodesk Revit*. Cada camada corresponde um material específico, que poderá ser consultado na lista de materiais, presente na estrutura do objeto. (Ver ponto 05.2)



Todos os materiais apresentam uma descrição de acordo com as características técnicas, possibilitando a utilização de *Tags* por parâmetro de material.

Nas vistas criadas em planta do tipo *FloorPlan* bem como nas vistas em corte do tipo *Sections* existentes em cada ficheiro, para além da representação das camadas do objeto e seus materiais, encontram-se associadas famílias de detalhe que complementam a representação do objeto, nomeadamente perfis montantes, perfis Raia e perfis F350.



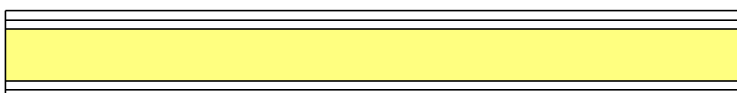
05.1. Nível de Detalhe dos Objetos

Os objetos desenvolvidos, tratando-se de famílias de sistema, i.e., que só podem ser criados num ficheiro de projeto com a extensão *.RVT, o seu nível de detalhe será diferenciado através dos três níveis de detalhe possíveis no Autodesk Revit: *coarse*, *medium* e *fine* - sendo que nos dois de maior detalhe, a sua representação será igual.

Coarse (ex. divisória 120 BA13A):

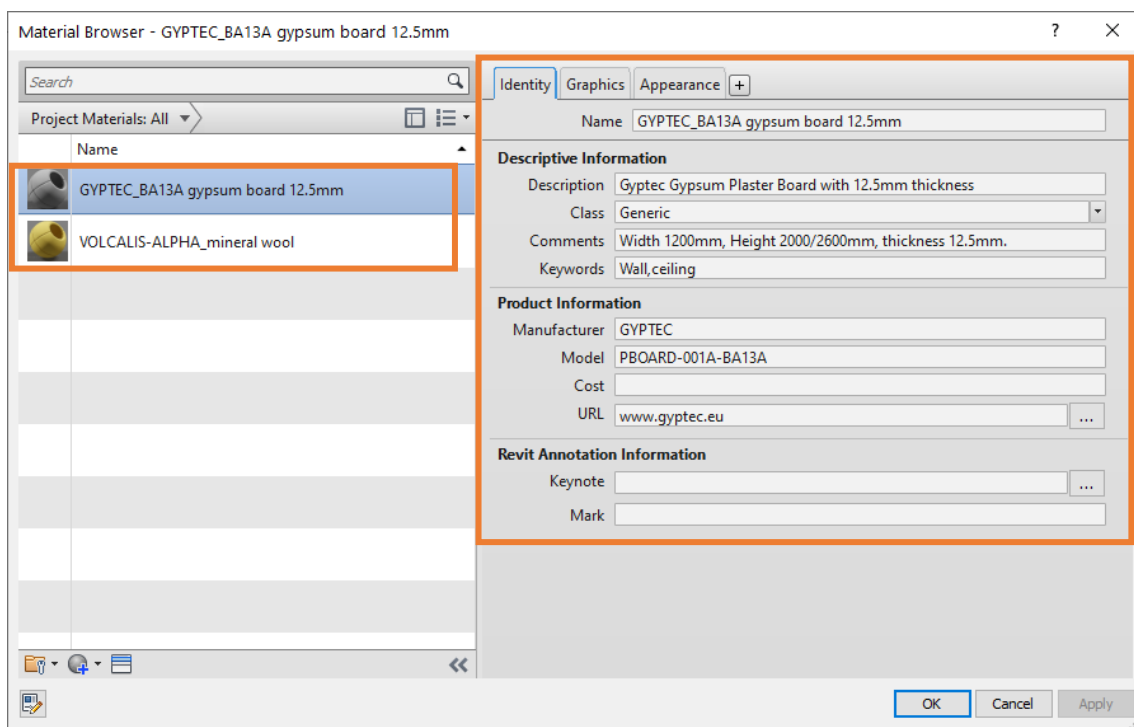
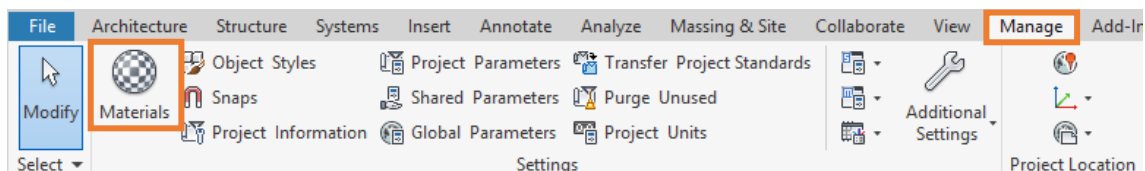


Medium / Fine (ex. divisória 120 BA13A – sem famílias de detalhe):



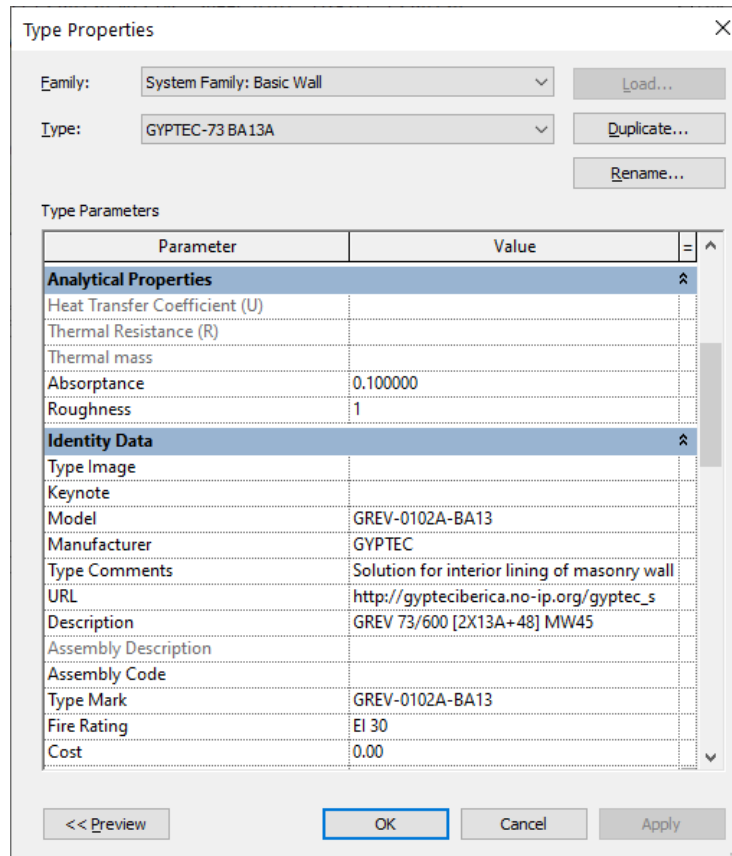
05.2. Materiais

Os materiais utilizados nos objetos, encontram-se acessíveis no Material Browser do programa.



05.3. Parâmetros

Os objetos desenvolvidos, possuem todos parâmetros que permitam uma melhor descrição da solução apresentada. Estes encontram-se acessíveis a partir da caixa de propriedades de tipo, onde estão todas as descrições, características e demais informações relativas ao objeto.



05.4. Sistemas de Classificação

Os objetos encontram-se classificados segundo os sistemas de classificação: UNICLASS, NBS, UNIFORMAT, MASTERFORMAT e NBS.

06. Considerações Finais

Retificações futuras à versão atual da biblioteca, serão disponibilizadas no website da Gypotec Ibérica. Alguma questão relativamente às mesmas, bem como a comunicação de qualquer erro, deverá ser reportada por e-mail para apoio tecnico@gypotec.eu.



Gyptec Ibérica – Gessos Técnicos, SA, empresa de capital nacional e inserida no Grupo Preceram, dedica-se à produção de placas de gesso laminado, através de métodos não poluentes e ambientalmente sustentáveis desde 2009.

O grupo tem unidades industriais e comerciais em vários locais de Portugal (Figueira da Foz, Pombal, Águeda, Oliveira do Bairro) e conta com frota própria de distribuição a nível nacional e internacional que fazem chegar os gessos técnicos de elevada qualidade da Gyptec a um grande número de obras.

A sua obra pode ser a próxima.

A sua obra merece o melhor.

DESENVOLVIDO POR

StratBIM[®]

info@stratbim.com



www.stratbim.com